

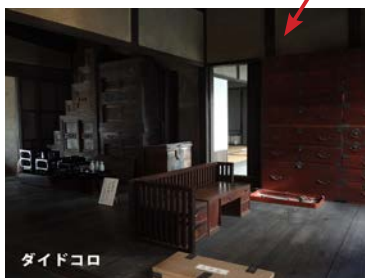
団体見学のご案内

《小中学校用》



市立枚方宿鍵屋資料館は、旧枚方宿の町並みのメインスポットとして、平成13年7月に開館しました。資料館は、江戸時代から続いた料理旅館「鍵屋」の建物を利用した施設です。京街道の宿場町と淀川舟運の中継地としてさかえ、水陸交通の要衝地であった「枚方宿」の歴史を紹介する唯一の展示施設です。

枚方市の史跡指定を受けた敷地内には、枚方市指定有形文化財の「主屋」と「別棟」の二つの建物があります。19世紀初頭の町家建築の構造を残した「主屋」は、無料スペースとして広く、公開しています。また、2階に63畳の大広間を備えた「別棟」は昭和3年に改築された建物で、1階部分が展示スペースとなっています。5つのテーマ展示で構成され、史資料や映像、模型などを通じて、枚方宿の歴史を紹介しています。



■団体見学の申し込み手順

1. 予約の方法

団体見学をご希望の場合は、円滑な手続きや見学をしていただくため、必ず事前に電話、または FAX にて申し込みをお願いいたします。

→ 電話・FAX **072-843-5128**

→ FAX 申込の際は「**見学利用申込書**」*をご利用ください。

*最終ページにあります。また、当館 HP よりダウンロードできるよう調整中です。お問い合わせください。

ご予約は、**先着順**にて承っております。

2. 予約の流れ

◆電話申込

①資料館へ電話 (072-843-5128)



②担当者と相談・調整・確認

※担当者が不在の場合、後日、担当者より連絡を差し上げます。



③予約確定

◆FAX 申込

①資料館へ「**見学利用申込書**」を FAX (072-843-5128)



② FAX 受領後、担当者から 2 日以内に電話連絡、相談・調整・確認

※土日祝日および休館日(火)は除く。

※2日以内に連絡がない場合は、問い合わせください。



③予約確定

3. 見学の流れ

下見・下見説明会

※見学前には引率の先生方の下見をお願いしております。見学申込の際、下見の予約も併せて
 お願いします。下見時の入館料は必要ありません。



(事前学習) ※各校にお任せします



来館

①「**減免申請書** (p5)」*提出 *下見時にお渡しします。

②大広間に集合

③あいさつ: 約 10 分

④館内見学 (主屋・展示室): 約 20 分

※見学人数によって、主屋と展示室の 2 グループに分かれて見学していただきます。

※学芸員の解説は主屋のみになります。

※展示室は自由見学です。必要な場合はワークシート*をご利用ください。

⑤最後のあいさつ

※ワークシートの解説も含む

*ワークシート (p4) については、下見時に説明いたします。

■資料館の利用について

①常設展示 5つのテーマ展示室があります。

鍵屋の歴史

資料館の前身、料亭「鍵屋」についてのコーナーです。

鍵屋の伝承、史資料の中の鍵屋、近代の鍵屋



発掘された枚方宿

枚方宿内で発掘された出土遺物を展示しています。

近世の陶磁器、くわわんか茶碗 etc



昔日の鍵屋

解体復元工事の記録写真や模型があります。

記録写真、「鍵屋復元模型（幕末～明治期）」



枚方宿と街道

街道の機構や運営、まちなみなど、枚方宿を紹介しています。

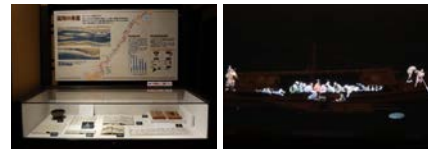
古文書類、絵図、民具、ジオラマ etc



淀川の舟運

淀川を運航していた船について紹介しています。三十石船とくわわんか舟のやりとりを映像で見ることができます。

古文書類、鑑札 etc



②企画展示

年4回程度の企画展を行っています。開催期間中は、併せてご見学いただけますが、常設展示の一部を撤去している場合がありますので、ご確認ください。



③主屋

鍵屋主屋は枚方市の有形文化財に指定されています。江戸時代の町家の特徴が残っており、また「船待ち宿」として営業をしていた往時を偲ばせる構造でもあります。主屋内には、いくつかの民具も置いてあり、昔の生活を感じることもできます。

※現在、鍵屋資料館には、体験コーナー並びにハンズオンコーナーはありません。唯一、触れることができるものは、主屋ダイドコロに置いてある「千両箱」です。

④ワークシート

展示室の見学は、自由見学となります。ワークシートを作成していますので、必要に応じてご利用ください。印刷・複写は各校でお願い致します。

※ワークシートご利用の場合、展示ケース等の上でのご記入はご遠慮ください。あらかじめ、下敷きやバインダーなどをご用意ください。

※記入には、鉛筆またはシャープペンシルの使用をお願いします。（折れた芯が文化財・建具を傷めないように、芯は軟らかいほうが良い）インク系の筆記用具の使用はご遠慮ください。

⑤写真撮影・録画

撮影禁止表示されている部分を除き、撮影可能（ストロボ・三脚等の使用は禁止）です。ただし、公開を目的とする撮影については、枚方市教育委員会文化財課への特別利用申請*が必要となります。

*特別利用申請については、当館学芸員または枚方市教育委員会文化財課（連絡先：050-7105-8058）へお問い合わせください。

※学校の活動記録としての人物が主体である写真の公開についてはこの限りではありません。展示資料が主体となる公開の場合、ご連絡ください。

- ⑥館内での飲食 当館では、観覧者・見学者の持込による**飲食はお断り**しています。館内での昼食休憩などはできませんので、あらかじめ、ご了承ください。特別な事情がある場合は、事前にお申し出ください。
- ⑦資料館へのアクセス 当館には**駐車場はございません**。来館には**公共交通機関**をご利用ください。大型バスなどを利用する際の駐車場の手配は、各自でお願いいたします。資料館前の道路は旧街道で、**一方通行**です。道幅が狭くなっていますので、通行にはくれぐれもご注意ください。
- ⑧下見・下見説明会 当館は歴史的建造物を利用した施設で、建物の構造・性質上、大人数の見学に対応していません。当日の混乱を避けるため、見学に先立ち、引率の先生には**下見**をお願いしています。随時、下見は行っていますが、見学希望が9～11月に集中することから、夏休み期間中に下見説明会を予定しています。説明会実施の場合は、案内送付（市内の公立校対象）、または当館ホームページでお知らせします。参加を希望される場合は、電話またはFAX*でお申し込みください。
- *FAX申込の場合は、送付する「**下見説明会のご案内**」に記入の上、FAXしてください。
- ⑨減免の方法 利用料金の減免を受ける場合は、所定の**減免申請書***をご記入の上、提出ください。減免の対象となるのは、下記の場合です。 *申請書は、下見の際にお渡します。
- ・枚方市または枚方市教育委員会が実施する歴史学習・教育活動に伴う入館
 - ・小中学校の教科活動または学校行事に伴う入館

■見学の諸注意

- ・鍵屋資料館は歴史的建造物を利用した施設です。貴重な文化財を傷つけることがないように、見学には十分なお配慮をお願いします。展示物に触れたり、建具等に当たったりしないよう、くれぐれもご注意ください。
- ・館内には日本家屋特有の**段差**や傾斜のきつい**階段**など、安全面の危惧される箇所があります。危険箇所を確認の上、児童・生徒が館内を走り回ったり、騒いだりすることのないよう、お願いいたします。
- ・資料館には一般の見学者も来館します。他の来館者のご迷惑にならないように、注意喚起をお願いいたします。
- ・施設の性質上、見学には**分散見学**をお願いしています。円滑な見学ができるよう、**グループ分け**や主屋・別棟の入れ替えにご協力ください。
- ・対応可能な団体見学の人数は**最大100名**です。これを超過する場合も、相談に応じますが、できるだけ午前・午後に分けるなど、調整の上、ご来館いただくよう、お願いいたします。
- ・見学当日の天候・交通事情、また他施設での見学等の都合で、予定時間に大幅な**変更がある際には、電話連絡**をお願いいたします。
- ・靴や傘の置き場などにつきましては、職員の指示に従っていただきますよう、お願いいたします。なお、手洗いの場所・数の確認も下見の際、お願いいたします。
- ・原則**飲食禁止**ですが、酷暑時など**状況に応じて許可する場合があります**ので、職員に確認してください。

